

SOLID | Glaspartier och dörrar

2023-08



Skötsel­anvisningar för invändiga glaspartier

Produkt­infor­ma­tion

Täckfärgsmålade Dörrblad

Två-komponents halvblank syrahärdande täckfärg som uppfyller höga krav på fyllighet, repfasthet, nötning, ytkänsla och utseende samt har hög härdighet mot de flesta hushållskemikalier, fett och lösningsmedel.

Täckfärgsmålade karmar

Två-komponents halvblank syrahärdande täckfärg med god elasticitet. I övrigt lika egenskaper som ovan.

Klarlackade dörrblad och karmar

Två-komponents halvblank klarlack som ger god fyllighet, repfasthet och ytfinish samt god härdighet mot de flesta hushållskemikalier.

Oljade dörrar och karmar

En-komponentsolja bestående av vegetabiliska oljekomponenter, isoparaffin samt torkmedel.

Rengöring

Allmänt

Använd flytande rengöringsmedel som är effektivt men ändå mildt mot ytorna. Använd ej produkter med ammoniak eller med slipmedel som repar ytan. Lacknafta kan användas för att avlägsna feta beläggningar på ytan

Lackerade ytor

Använd ej överskott av vatten på fänerade ytor, då faneret kan resa sig. Doppa en svamp eller trasa i mild rengöringslösning och vrid ur väl. Torka uppifrån och ned. Skölj ur väl, vrid ur och torka efter.

OBS! Användning av tinner är absolut förbjudet!

Underhåll

Som regel krävs enbart rengöring om ej skador uppstått eller förslitningen varit onormal.

Målade ytor

Enbart rengöring.

Lackerade ytor

Om nödvändigt använd de produkter som används för normalt möbelunderhåll, t.ex. möbelvax och vaxpolish.

Oljade ytor

Underhålls med en olja av god kvalitet för inomhusbruk minst en gång per år.

Bättring

Målade ytor

Mindre skador pensel-bättras med syntetisk lackfärg i lämplig glans och kulör. Fråga på din färghandel efter produkter avsedda för inomhusmöbler. Större skador kräver som regel spackling och total ommålning.

Lackerade ytor

Mindre skador pensel-bättras med syntetisk klarlack i lämplig glans. Större skador kräver som regel nedslipning och total omlackering.

Oljade ytor

Om repor, tryckmärken eller ytfläckar uppstått, slipa med fint sandpapper, ta bort slipdamm och behandla med olja. Överskottsolja torkas bort med trasa.

Tape, klistermärken etc.

Om tape, klistermärken eller liknande fästes på karmdelarna eller dörrbladet, faller garantin på ytskiktet.

Rekommendationer för rengöring av laminat

Rengöring och underhåll

Undvik polerande och repande rengöringsmedel. Syror och starka färgämnen bör avlägsnas omedelbart. Skölj rent med vatten efter rengöring med starka medel.

	Torr trasa	Fuktig trasa	Varmvatten och rengöringsmedel	Icke-repande rengöringsmedel	Sprit	Aceton eller färgborttagningsmedel
Alkohol			•	•	•	
Bläck/kulspets			•	•		
Blekmedel		•	•	•		
Blod			•	•		
Kalk/krita		•	•	•		
Decinficeringsmedel		•				
Damm	•					
Färg, permanent					•	•
Färg, vattenlöslig			•	•		
Fingeravtryck		•	•	•		
Handkräm		•	•	•		
Läppstift			•	•		
Nagellack						•
Nikotin			•	•		
Olja, veg el mineral		•	•	•		
Lösningsmedelsbaserad färg					•	
Vattenbaserad färg			•	•		
Parfym			•	•	•	
Schampo		•	•	•		
Skokräm					•	
Tvålrester		•	•	•		
Te, kaffe		•	•	•		
Tandkräm		•	•	•		
Urin		•	•	•		
Vaxkrita					•	

Service och underhåll – gångjärn från Assa

När en dörr ej stängs tillfredställande kan felorsakerna vara flera. På ovanstående bild redovisas de flesta av de komponenter som påverkar dörrens öppning och stängning.

Normalt är det således inte enkelt att fastställa felorsak. Att t ex öka kraften hos dörrstängaren för att tvinga dörren i lås, om låsmekanismen är sliten eller om dörren är skev, är ingen bra lösning.

Det är därför mycket viktigt att servicepersonalen är medveten om vilka krav som påverkar dörrens funktion så att översyn och justering sker på ett professionellt sätt.

Underhåll

Liksom alla konstruktioner med rörliga delar kräver gångjärn ett visst mått av underhåll för att fungera oklanderligt under hela sin brukstid. Underhållsbehovet är beroende bl. a. öppningsfrekvens, belastning och miljö. Underhållet består av:

- översyn
- rengöring
- smörjning

Översyn

Översyn av gångjärn ska ske med jämna intervaller. Dessa bestäms av öppningsfrekvens och belastning. Minst en gång om året bör man kontrollera:

- funktion
- smörjbehov
- eventuella lösa skruvar

Detta kan ske i samband med översyn och kontroll av lås, dörrstängare, tätningslister, glas, kitt och målning.

Rengöring

Då gångjärn slits bildas ett svart fint damm som sprids runt lagringstället. Det hamnar ofta även på karm och dörr/fönster/skåplucka. Bästa sättet att undvika det svarta dammet är att hålla gångjärnen väl smorda.

Funktion

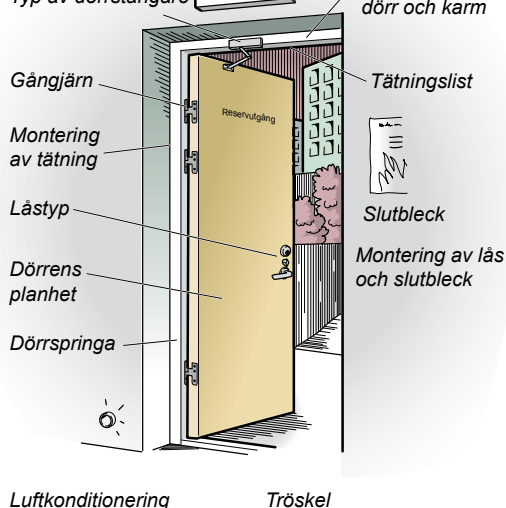
Gångjärn ska löpa lätt, får inte vara skadade och ska sitta ordentligt fast i karm och dörr. Dörren ska kunna stängas utan att den tar i karm eller tröskel. Skadade eller utslitna gångjärn ersätts med nya. Lösa skruvar dras fast. Lösa gångjärn försämrar dörrens funktion, ökar gångjärnsslitage och underlättar inbrottsförsök. Skruvar i nyinstallerade dörrar, måste alltid efterdras efter några månader när träet i karm och dörr har torkat. Vid behov justeras gångjärn enligt

STÄNGNING

Frekvens och noggrannhet vid översyn

Rätt inställd dörrstängare

Typ av dörrstängare



nedan. Före justering måste orsaken till justeringsbehovet noga analyseras. Det är vår erfarenhet att gångjärnen många gånger får bära skulden för att en dörr fungerar dåligt när den verkliga orsaken är slarvigt monterad karm eller sättningar i huset. Det hjälper t ex föga att justera gångjärnen på en tung dörr, när karmen inte sitter fast i väggen.

Kontrollera följande punkter innan gångjärnen justeras:

- Sitter karmen i lod?
- Stämmer karmens diagonalmått?
- Är karmsidan rak i falsen (buktar inte inåt eller utåt)?
- Stämmer karmfalsbredden?
- Är karmfalsbredden konstant på olika höjd
- Är karmsidan fri från skevhet?
- Sitter karmen ordentligt fast i väggen?
- Är väggen/väggregeln tillräckligt stabil för att "hålla i karmen"?
- Är karmen så monterad att den inte kan vrida sig?
- Sitter gångjärnen fast i karm och dörr?
- Är dörrbladet rätvinkligt och plant?

Justera inte gångjärnen förrän alla ovanstående frågor kunnat besvaras med JA.

Det är en god regel att justera karmarna strax före garanti-besiktningen, när huset har torkat och satt sig.

Service och underhåll – gångjärn från Assa

Underhåll

För smörjning av gångjärn ska vattenfritt mineralsmörjfett eller syntetiskt smörjfett användas. Oljan ska inte användas annat än i de fall då fett absolut inte låter sig appliceras. Det är viktigt att "rätt" fett används, eftersom yttrycken i framförallt tappbärande gångjärn kan bli mycket höga.

Smörjning av tappbärande lyftgångjärn

Smörjning sker enklast genom brickinkastet. Dörren lyfts någon centimeter och fett införs. Genom att lyfta och sänka dörren några gånger och sedan svänga dörren till full öppning sprids fett över hela kontaktytan. Använd en fotmanövrerad dörr- eller skivlyftare då dörren lyfts, så går arbetet fort och enkelt. Äldre tappbärande gångjärn utan brickinkast måste smörjas genom att dörren/fönstret lyfts av och fett införs i knorran eller på tappen. Det är viktigt att fettets också appliceras på tappens ovansida.

Gångjärn som saknar brickinkast smörjs antingen som ett äldre tappbärande gångjärn eller med dörren kvarhängande

genom att ställskruven för höjdjusteringen skruvas ur helt och hållet, fett förs ner i skruvens ställe och skruven dras åter i. Fettet dras då ner i knorran till glidytorna. Enkla lyftgångjärn (ej tappbärande) ska smörjas då dörren/fönstret hängs på plats och ska sedan behovsmörjas. De smörjs på samma sätt som tappbärande gångjärn. Se till att kontaktytan mellan över- och underdel smörjs väl. Efter smörjningen torkas fett, som hamnar på gångjärnets utsida, bort med en torr trasa.

Smörjning av koppelgångjärn, kant- och ledgångjärn

Tyvärr kan fett inte fås in till smörjstället varför en ej för tunnflytande maskinolja måste användas. Överflödiga olja torkas av efteråt. Symaskinsolja är för tunn och ska inte användas.

Smörjning av fjädergångjärn

Fjädergångjärnen måste i allmänhet demonteras för att kunna smörjas tillfredsställande. Smörj även fjädern så att den inte gnisslar mot fjäderhusets insida.

Montageinstruktioner dörr

Vid infästning av karm och tröskel erfordras speciell noggrannhet för att dörrens funktionsmässiga egenskaper skall säkerställas.

Lagring på byggarbetsplatsen

Dörrarna skall förvaras i enlighet med bifogad "Instruktion till kund vid mottagning av gods". Beslag och montage tillbehör som levereras separat skall förvaras inomhus.

Montering av dörrkarm

Väggöppningens breddmått får inte överskrida karmbredden med mer än 20 mm. För höjdmåttet gäller karmmått + 10 mm. Utrymmet mellan karm och vägg får ej överstiga 15mm vid någon punkt.

1. Karmarna fästes enligt Byggtema Infästningssystem för uppfyllande av provningsstandard SS 81 73 32. Detta under förutsättning att väggkonstruktionen klarar dörrens tyngd och öppnings-/stängningskrafter. Montering skall ske så att tröskeln är i våg och rätt placerad i förhållande till färdigt golv, d.v.s. golvbelägningens översida
Anmärkning: Är fogen mellan karm och vägg större än 15 mm skall väggen påbyggas på sådant sätt att dess ljud- och brandisolerande egenskaper ej försämras.
2. Diagonalmåtten skall vara lika och karmsidostyckena justeras i lod och raka. Vid annan montering skall anvisningar i Hus AMA 98 NSC.2 följas.
Anmärkning: Den karmsida som står lägst, pallas under så att överstycke och eventuell tröskel ligger i våg.

Tätning för värme – ljudisolering

Utrymmet mellan karm och vägg skall drevas noggrant från båda sidor och runt hela armen så att alla fogar blir välfyllda med mineralull, bottningslist och elastisk ljudklassad fogmassa.

Tätning - brandisolering

Vid brandkrav skall drevning ske med godkänt branddrev. Vid eventuell fogning skall fogmassa och ev. bottningslist vara för klassen godkänd.

Drevning

Vid drevning av rumshöga karmar med brand- eller ljudkrav enligt SS 81 73 07, skall vid ljudkrav utrymmet mellan tak och karmöverstycke alternativt överblock, fyllas med väl packad mineralull. Vid brandkrav fylls utrymmet med branddrev. Om dörren är försedd med värmeisolerande funktion skall fogen kompletteringstätas med elastisk godkänd fogmassa på den varma sidan för att undvika kondensbildning. Motsvarande tätning skall utföras i fogutrymmet mellan tröskel och det färdiglagda golvet.

Efterjustering

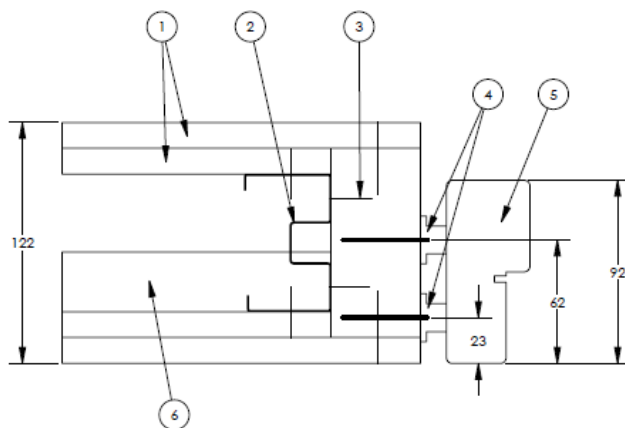
Efterjustering av dörrkarm kan enkelt utföras. Följ anvisningar i montageanvisning. Ingen bearbetning får göras på karm eller dörrblad.

Montageinstruktioner dörr

Vägganslutning för tunga dörrar

Exempel på väggkonstruktion som skall bära tunga dörrar. Detta gäller även upptill vid pardörrar. I detta exempel visas väggkonstruktion 120mm med ljudreduktion R_w 44dB och 92mm karm för överfalsad dörr med en vikt på ca 47kg/m². Drevning och fogning mellan karm och vägg enligt montageanvisning.

1. 13mm normalgipsskiva
2. Stålrregel 70mm (Europrofil Ljudregel SP 70)
3. Regelvirke 45x95mm efter hela väggens höjd
4. Temahylsa
5. Träkarm 42x92
6. 30mm mineralull



Garanti

Säljarens leveransgarantier gäller endast under förutsättning att specificerat montagematerial använts samt att montageanvisningen följs, alternativt att Hus AMAs anvisningar följs.

Produktinformation från TEMA Karminfästning

TEMA Karminfästning uppfyller alla krav som ställs på trygg och säker kvalitetsinfästning, oavsett karm- och väggmaterial.



TEMA Karmhylsa 40 mm Art. nr. I0200
-"- 32 mm Art. nr. I0195
-"- 28 mm Art. nr. I0168
-"- 20 mm Art. nr. I0159

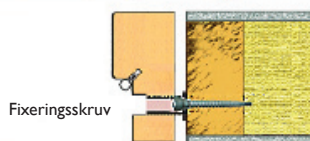


Fixeringsskruv för TEMA Karmhylsa
med borrarpspets för stålregel, trä, plugg.
Art. nr. I0146

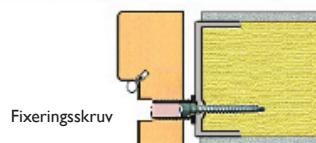


Specialplugg. Art. nr. I0199
Förborras med med 7 mm för betong/tegel.

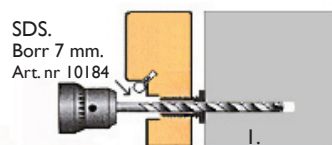
Förankring i träregel



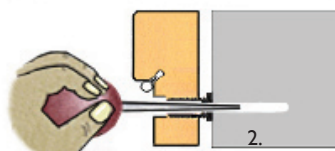
Förankring i plåt- / stålregel



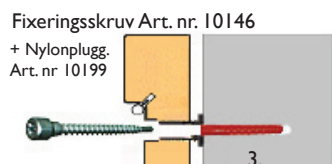
Förankring i betong / tegel



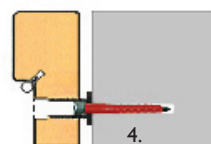
SDS.
Borr 7 mm.
Art. nr. I0184



Blås rent i hylsa
och borrhål.



Fixeringsskruv Art. nr. I0146
+ Nylonplugg.
Art. nr. I0199



Produktinformation, montagefilm, bildspel mm. Se www.temakarminfastning.se

Produktinformation från TEMA Karminfästning

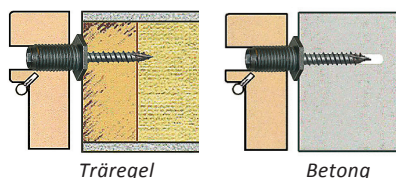
Specialanpassade förankringsskruvar för infästning från porösa material till kraftiga konstruktörer

Endast ett verktyg behövs!
Kombiverktyg: Art. nr. 10162



Kombiskruv för trä och betong

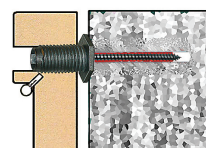
I träregel är skruven självborrande.
Betong förborras med 5,5 mm Ø vilket medför att ingen plugg erfordras utan skruven skär in och fäster direkt i betongen.
Kombiskruv: Art. nr. 10501



Förankringsskriv med plugg för hålregel, leka och siporex

Förborras med 8 mm Ø. När väggmaterialet är sprött/svagt, använd ankarmassa för att förstärka materialet.

Skruv: Art. nr. 10175
Nylonplugg: Art. nr. 10189

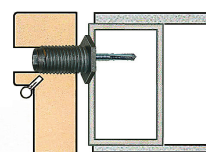


Porösa material

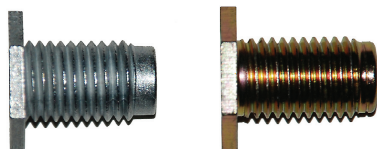


Självborrande samt gängskärande skruv

Anpassad för stålprofiler med godstjocklek upp till 12 mm.
Stålbörande skruv: Art. nr. 10150



Stålprofiler



Förankringsskruvar och karmhylsor

passar för infästning i trä, plast, stål och aluminium.
Karmhylsor i aluminium och stål rekommenderas vid intrångsförankring.

Rådfråga även TEMA support, Tfn. 0930-316 50.

Produktinformation, montagefilm, bildspel mm. Se www.temakarminfastning.se

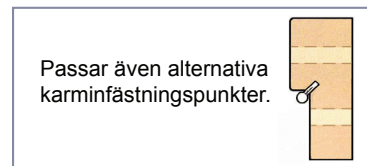
Produktinformation från TEMA Karmmontage



- Rationellt
- Kvalitetssäkert
- Efterjusteringsbart

Fönster

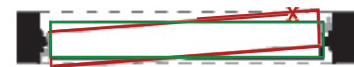
1. Ställ in karmen och justera hylsorna i bottenstycket i våg.
2. Skruva ut två översta hylsorna.
3. $A+B$ = Lika långa mått.
4. Fäst övriga hylsor runt om och efterjustera vid behov.



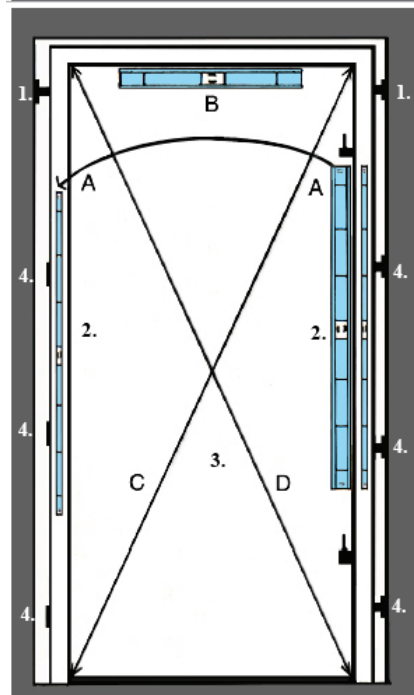
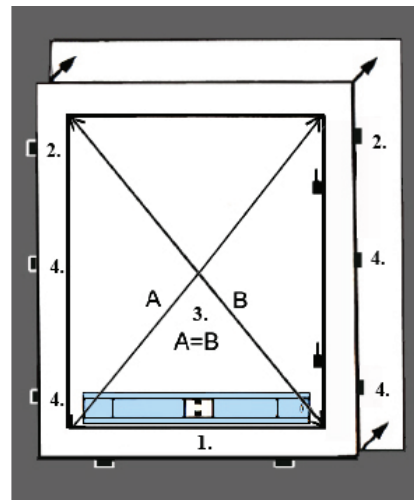
Dörrar

- 1a. Skruva ut två översta hylsorna.

1b. Karmsidorna justeras samtidigt parallellt i väggöppningen enligt nedan. X= fel funktion, samt justera karmöverstycket i våg. ($A+B$).



2. Loda karmens sidor mot väggsidan och även mot rumssidan. Kontrollera med vattenpass och justera.
3. Vid lika långa diagonalmått ($C=D$) uppnås förutsättningarna för bästa funktion.
4. Fäst därefter övriga hylsor runt om och efterjustera.

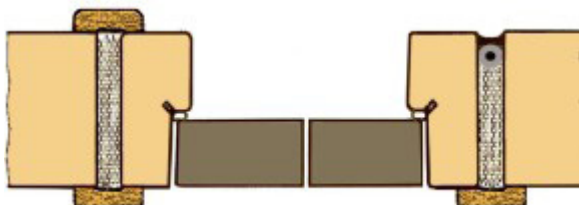


Drevning/isolering vid montering av dörrkarmar

Brandklass: EI 15, EI 30 och EI 60 E 15, E 30 och E 60

Alternativ 1:

Drevas med Rockwool Brandtät 585-00 eller likvärdigt enligt fabriken anvisningar. Drevet kan täckas med foder, täcklister eller godkänd brandfogmassa med ev. bottningslist.



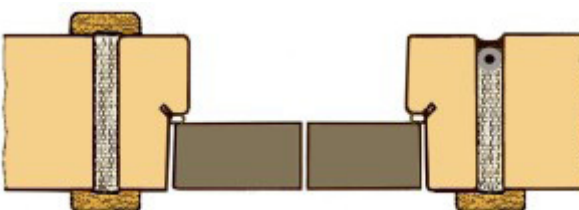
Alternativ 2:

Invändig tätning med fogmassa och branddrev t.ex. Rockwool, Brandtät 585-00 eller likvärdig.

Ljudklass: R'w 25 dB, R'w 30 dB R'w 35 dB

Alternativ 1:

Isolering med packad mineralull. In- och utvändigt foder eller täcklist.



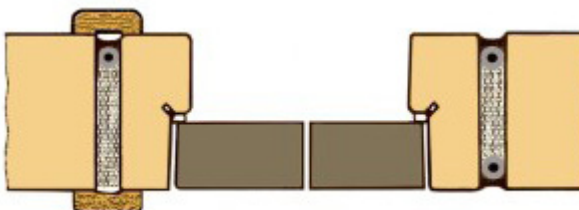
Alternativ 2:

Isolering med packad mineralull. Ev. fogning och bottningslist.

Ljudklass: R'w 40 dB

Alternativ 1:

Isolering med packad mineralull. In- och utvändigt täcklist plus fogmassa på ena sidan.



Alternativ 2:

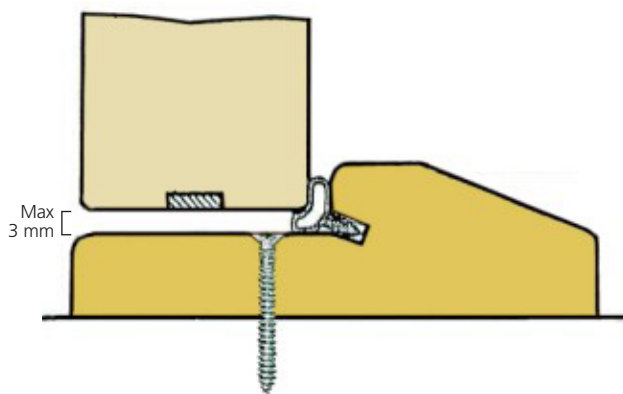
Isolering med packad mineralull. Fogning på båda sidor.

Tröskelmontage – vid montering av dörrkarmar

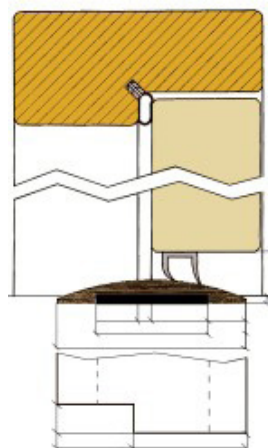
Skruva tröskeln enligt standard vid infästning i underliggande golv, med eller utan plugg beroende på val av skruv. (Kontrollera att skruven ej träffar golvvärmeledning eller annan rörläggning).

Måttet mellan dörrunderkant och tröskel skall vara max 3 mm.

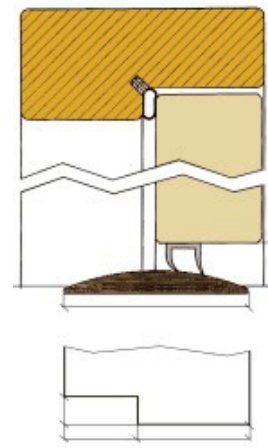
Fogning mellan golv och tröskel utförs enligt krav på brand- och/eller ljudisolering.



Gummitrösklar levereras i fallande längd vilka tillkåpas och slitsas på plats, (mått enligt till höger). Trösklarna limmas därefter med kontaktlim eller monteringslim för PVC eller gummi. Gummitrösklarna limmas mot golvet innan golvmattan läggs.

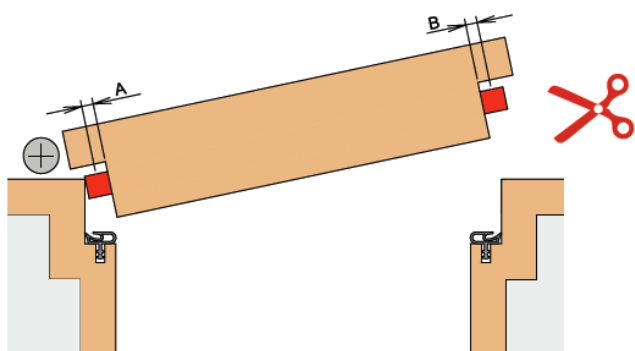


Gummitröskel 9x70 mm.
Stålskena 3x40 mm.



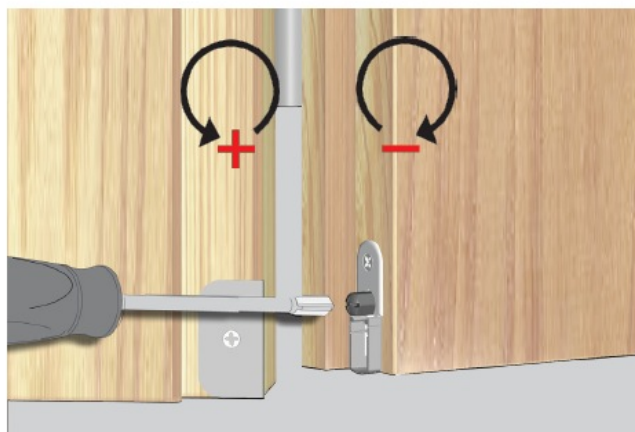
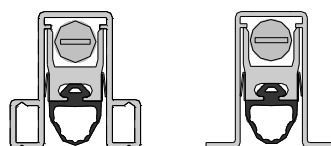
Gummitröskel 9x70 mm.

Tröskelmontage – vid montering av dörrkarmar

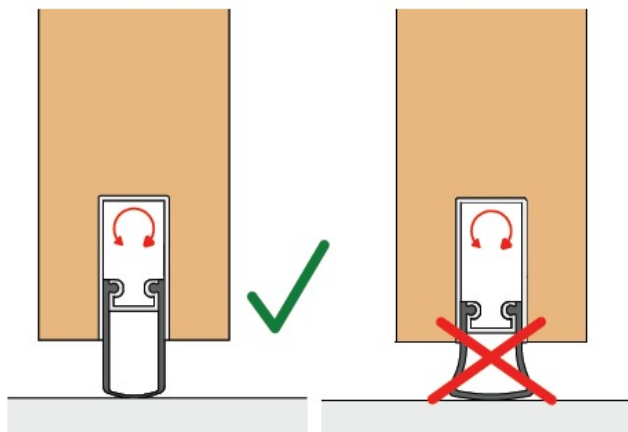


Mekaniska trösklar levereras med för lång gummiprofil. Efter att dörren har monterats i karmen klipps gummiprofilen så den sluter tätt mot karmen på båda sidor. Normalt ska ca 4 mm sticka ut. Samma förfarande sker oberoende om dörren är falsad eller inte.

Den mekaniska tröskeln kan se lite olika ut men principen för funktion och justering är desamma. Fabriksinställningen är inte automatiskt rätt.



För att säkra funktionen är det viktigt att noga justera utlösningstappen. Rätt justering innebär att tröskeln faller ner precis de sista millimetrarna vid stängningen. Den ska då



sluta tätt med ett lätt tryck mot golvet. Om utlösningstappen skruvas ut för långt kan listan släpa mot golvet och skada mekanismen.

Monteringsanvisning glas- och brandglaspartier

Vid infästning av brandglaspartiet fordras speciell noggrannhet för att dess egenskaper skall säkerställas.

Lagring på arbetsplats

Glaspartier får ej utsättas för väta eller direkt solljus, vissa glas tål ej temperaturer under -10°C . Beslag etc. som levereras separat skall förvaras inomhus.

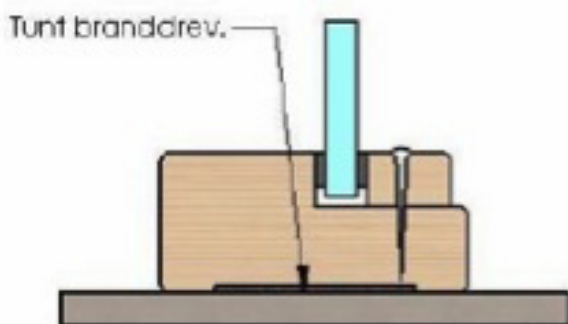
Montering av glasparti

Fogen mellan ramprofil och vägg/tak får ej överstiga 20mm. Glaspartiet fästs i förborrade hål eller på fästpunkter som ej överstiger cc 600mm i höjdled eller 900mm i breddled. Montering av glaspartiet skall ske så att vertikala ramprofiler är i lod och rätt placerad i förhållande till färdigt golv (golvbeleggningens översida). Se exempel på anslutning mot golv. I övrigt skall anvisningarna i Hus AMA NSC.2 följas.

Om fogen mellan ramprofil och vägg är större än 20mm skall väggen påbyggas på sådant sätt att dess ljudisolerande eller brandavskiljande egenskaper ej försämras, tex genom pågjutning eller påmurning.

Principskisser

Olika utföranden kan förekomma beroende på brand- och ljudkrav.



Speciella anvisningar för brandklassade glaspartier

Drevning och tätning

Fogen skall drevas noggrant från båda sidor på stående och övre ramprofil. Bottenprofil även enligt exempel. Fogen skall vara välfylld med stenull eller därför avsett branddrev.

Om ljudkrav föreligger bör foder monterats alternativt fogning med fogmassa utföras.

Justering av glasparti

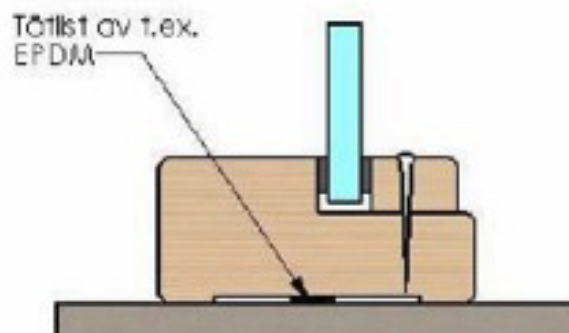
Det är inte tillåtet att företa någon form av bearbetning på glaspartiet eller dess ingående komponenter.

Garanti

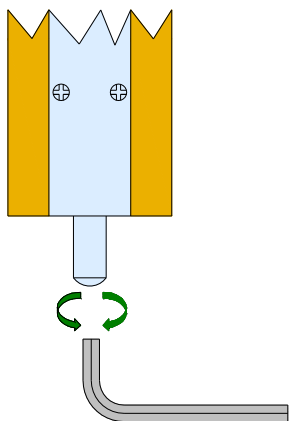
Säljarens leveransgarantier gäller endast under förutsättning att denna monteringsanvisning följs.

Typgodkännande

Dessa monteringsanvisningar utgör tillhörande handling till ett av SITAC utgivet typgodkännandebevis.

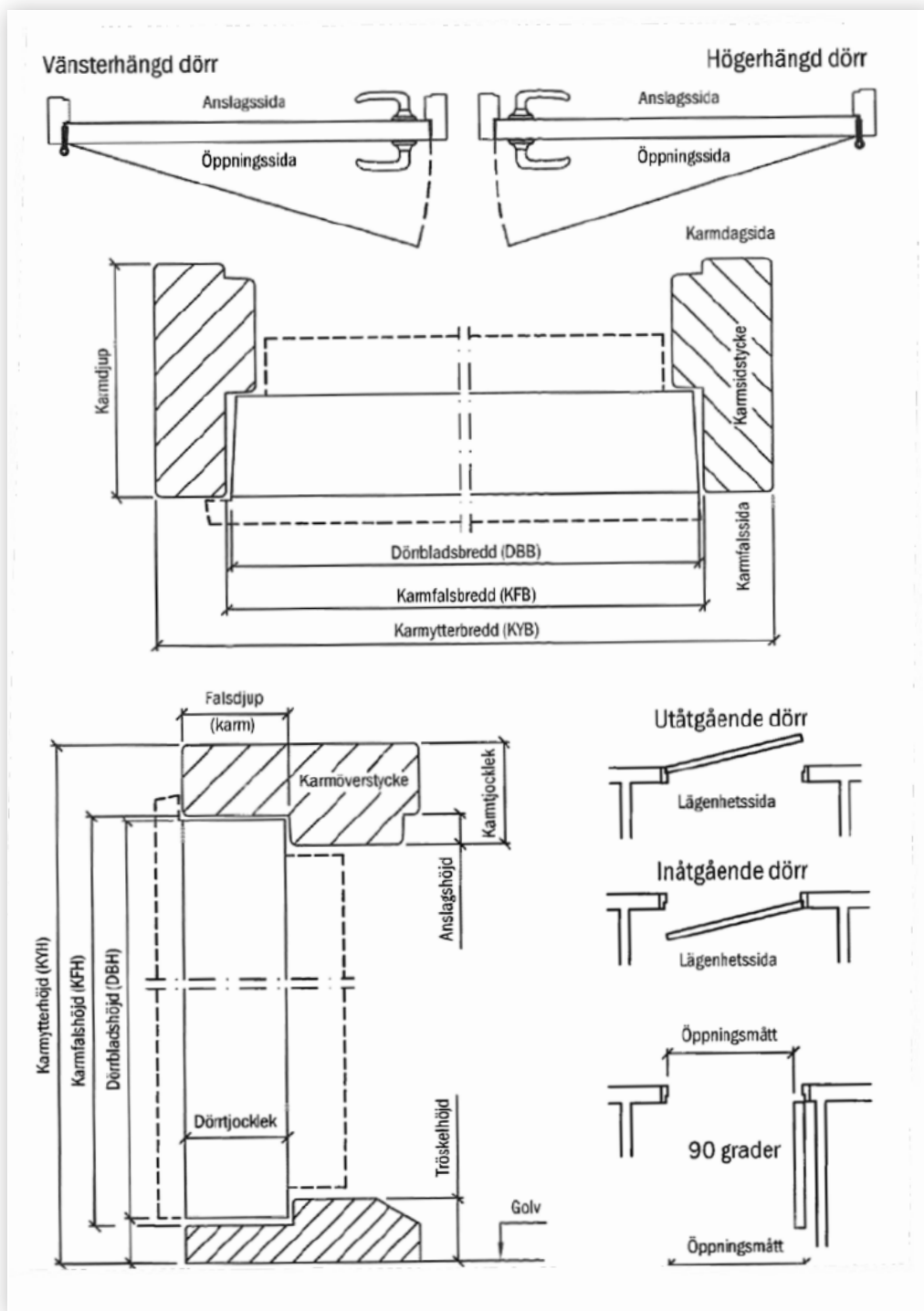


Justering av kantregel – Assa 97



1. Vid behov, justera regelstängerna!
2. Lossa stoppskruven.
3. Justera regelstångens längd.
4. Dra åt stoppskruven.

Terminologi



Justering BaSys-gångjärn

De dolda gångjärnen BaSys DX61 och DX101 för innerdörrar kan justeras i alla tre riktningar. Justeringen utförs som följer:

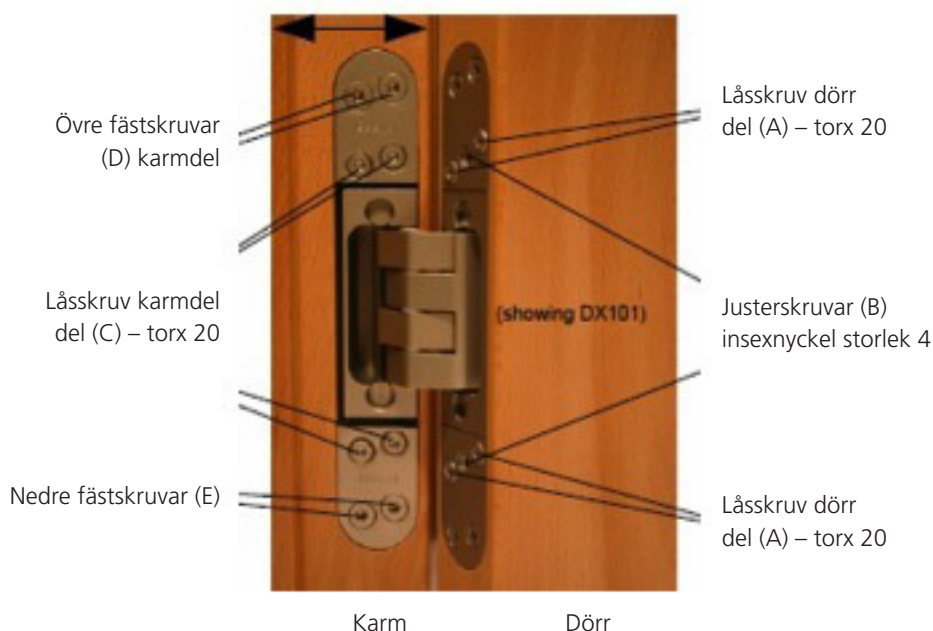
1. Justering av dörr mellan lås och gångjärn (springa mellan dörr och karm)

För att justera dörrspringa, vrid justerskruv (B) med en insexnyckel storlek 4. Vrid justerskruvarna medsols för att flytta dörren i riktning mot låset eller motsols för att flytta dörren i riktning mot gångjärnet. Ett varv motsvarar 1 mm justering. Var noga med att vrida de två justerskruvarna försiktigt och jämnt för att undvika snedställning av gångjärnet. Det är möjligt att justera 3 mm i båda riktningarna. Om justerskruvarna sitter för hårt, lossna lätt på låsskruvarna (A) och vrid sen på justerskruven. När justeringen är klar, glöm ej att dra åt låsskruvarna (A) igen.

2. Höjdjustering av dörren

Sätt kilar eller liknande stöd under dörren för att hålla den på plats under installationen. Lossna låsskruvarna från karmen (C) genom att använda en torx 20 mejsel (1-2 varv) och positionera dörren (tex med hjälp av kilar) i rätt höjd. Det är möjligt att justera höjden med 3 mm i båda riktningarna. När rätt höjd är nådd, skruva försiktigt åt låsskruvarna (C) så att fästplattan hindrar dörren från att ändra position.

OBS! Det dolda DX gångjärnet är ett 5-axligt gångjärn med avancerad kinematik som väsentligen skiljer sig från den funktionella principen på vanliga 1-axliga gångjärn. Vid korrekt montering håller det dörren öppen vid 180 grader. Vid montering av dörren, var noga med att inte utsätta gångjärnen för onödig vikt, tex genom felaktigt installerade dörrstoppare, felaktigt justerade dörrstängare som drar igen dörren för tidigt, vilket reducerar öppningsvinkeln på dörrbladet, etc.



Mästare på projektanpassade snickerier

Snickerier till offentliga miljöer är SSC:s vardag och spetskompetens. Vår långa erfarenhet av såväl svenska som internationella byggprojekt har gett oss ett unikt kunnande inom projektanpassning, effektiv produktion och leveranssäkerhet – kunskap som vi gärna delar med oss av. SSC har ett brett sortiment med utprovad funktion och kvalitet och stora möjligheter att anpassa produkter efter dina idéer och uppdragets speciella förutsättningar. Vi hjälper dig till ett lyckat projekt.