

RUM

Projekt #38

En del av tidskriften Rum

HOUSE OF SWEDEN

REPORTAGET PRESENTERAS I SAMARBETE MED:

Appari Sweden
Bona Kemi
Casco
Fagerhult
Forsen Projekt
Glaverbel

Gustafs
Kasthall
Klaessons
Materia
Miljögolv
Ragnars Inredningar

Senab
Skandinaviska Glassystem
Smedmarks
Snickerikontakt
SSC Skellefteå AB
Vimmerby Interiör



Sveriges ambassad i Washington D.C. – House of Sweden – står nu klar efter årtionden av diskussioner och planer. Byggnaden ligger vid Potomacfloden i Georgetown, granne med Watergate och Kennedy Center. Promenerar man in mot centrala staden är man strax vid Vita Huset, Capitolium och Utrikesdepartementet. Detta är kanske ett av Washingtons bästa ambassadlägen. Och var skulle väl annars stadens mest spännande ambassad ligga?



Turerna kring Sveriges ambassad i Washington D.C. har varit många. Under årtionden har olika placeringar och lösningar diskuterats. Under tiden har ambassadpersonalen fått arbeta i tillfälliga lokaler som Watergate och ett vanligt kontorshus i centrum.

Men nu har ambassaden hittat hem. Och vilket hem! Vid Potomacfloden reser sig det moderna, spännande och öppna hus som ritats av Gert Wingårdh och Tomas Hansen. Här finns även mötes- och utställningslokaler samt lägenheter för svenska företag. På så sätt har man skapat en helhet och en flexibel byggnad för människor i rörelse. Inget skulle kunna vara längre ifrån den traditionella bilden av en sluten, muromgärdad ambassadvilla.

På kvällstid lyser ambassaden upp som en... Gert Wingårdh sätter ord på denna tanke – spånlampas! Bakifrån upplysta panelglas med träådring i jätteformat sprider ett varmt och inbjudande ljus över floden, parken och mot de omgivande kvarterens restauranger och butiker. Det finns en genuin svensk känsla i denna lösning. Det är på sätt och vis enkelt, men samtidigt genialt. En spånlampas...

Gert Wingårdh beskriver tankeprocessen. Han ville ha något svenskt. Han ville anknyta till våra nordliga bredder med röda gryningar och skymningar. Detta ville han åter skapa i en stad på betydligt sydligare breddgrader. (Washington D.C. ligger faktiskt på samma breddgrad som Marrakech.) Samtidigt drog tankarna till fattigare tiders svenska imitationsmåleri som marmorering. Fast här är det så att säga tvärtom. Det är istället trä som imiterats i jättelika, uppförstorade mönster och som ligger som ett visir eller en burka längs de övre våningarna.

Dagsljus är också ett nyckelord i processen. Glasfasaderna ger luft och öppenhet och materialvalet är i övrigt ljust. Här finns ett atrium med en »glasfena« som har en lätt »förångning« i sitt mönster. Mönstret, som går igen på många glaselement, skapar en känsla av morgondimma, där man inte riktigt ser klart förrän personen på andra sidan kommer närmare. Det varsamt screentryckta glaset ger alltså en komplexitet och skiftning i byggnaden, där man upptäcker nya saker hela tiden. Lägg därtill det ljusmoln som skapas av entréplanet perforerade tak.

Man kan tala om ett slags modern, svensk naturromantik. Som kontrast till det ljusa finns golvparter i svart granit och andra svarta inredningselement.

Exteriör arkitektur och inredningsarkitekturen ligger i detta projekt hos samma arkitektkontor. Det skapar en naturlig enhet där det ena föds ur det andra. Gert Wingårdh vill gärna se fler modiga projekt där detta, tillsammans med funktionen, står som självklart från början. Han menar att det blir absurt att skilja hus och inredning åt.

Tanken bakom inredningen är att få den att smälta samman med huset. Det ljusa, svenska, med nordiska material återkommer konsekvent och har styrt val av färger och material. Samtidigt är själva formerna mer fria. Till exempel finns mattor som följer stolar, går runt pelare och markerar funktioner. Vissa bord i personalutrymmen har till synes mycket fria, nästan amöbaliknande, former och kan dessutom enkelt byggas ihop till långbord.

En speciell detalj är valet av klädsel för stolarna i konferensrummet. Här sträcker sig mönstret så att säga

över flera möbler. Vissa kan vara helt enfärgade medan de repetitiva ränderna återkommer på andra. Det ger en intressant stokastisk effekt.

I House of Swedens offentliga delar finner man mycket lönnpaneler som möter dagsljuset i glaspartierna på ett behagligt sätt. Trägolvet, träbänkar, läderklädda stolar och mjuka färger är andra detaljer som knyter an till naturen.

En utmaning i projektet är att det genomgående består av svenska möbler, vilket naturligtvis var lite begränsande men samtidigt en rolig utmaning. Följden är att ambassaden har en interiör som bör få svensk möbelindustri att sträcka på ryggen.

Även den fasta inredningen är ett bra exempel på ett tätt men samtidigt öppet samarbete mellan arkitekter, ingenjörer och kund där alla delar samma målbild.

Den runda disken vid utställningslokalerna fyller många funktioner. Den är consiergedisk, har postfack för lägenheterna och här finns även larm och övervakning. Om man drar ut de glaspartier som kan skärma av utställningen går dessa rakt igenom disken, vars ena halva då kan tjäna som bardisk. Den svarta coriandisken vilar på en sockel av opaliserat glas och på kvällstid får man intrycket av att den svävar fritt.

En annan rolig detalj är entrédörrens snidade handtag, från Berntssons Båtbyggeri, som med sina mjuka former tycks växa ut mot besökaren.

För den konstnärliga utsmyckningen står Ingegerd Råman, som arbetat på uppdrag av Statens Konstråd. Hon har bland annat skapat verket »March 6 a.m.«, i vilket vatten rinner i långsamma vågrörelser längs väggarna i entréns transparenta rum. Som en kontrast mot rörliga vattnet finns hennes stora isliknande vägg »det frusna vattnet«. Det svarta granitgolvet är här markerat med matta och blanka ränder som påminner om en trasmatta. Från entréplanet borte del leder en trappa ner till en bassäng som för tankarna till en skogstjärn. I denna har Råman placerat sju glasstavar som, i vissa vinklar, kan upplevas som flytande isflak. Med denna konstnärliga utsmyckning möts besökaren redan i entrén av något som berör flera sinnen och som förstärker Wingårdhs arkitektoniska uttryck.

Jan Thews, en av initiativtagarna och projektchef för House of Sweden på Statens Fastighetsverk. Sedan idén om denna byggnad först kom upp 1996 har han drivit projektet. Han förklarar varför Gert Wingårdhs och Tomas Hansens förslag vann. »Enligt juryn var deras förslag överlägset bäst. I utlåtandet hette det bland annat 'Förslaget representerar en god svensk arkitekturtradition som med enkla medel och medveten ljusföring och materialval skapar upplevelserik och samtidigt raffinerad arkitektur. Enkelt och välkomnande, men ändå elegant. Dessutom med den transparens och öppenhet som man ville att den nya byggnaden skulle förmedla.' Självt tycker jag huset är en fantastisk representant för nutida svensk arkitektur. Det är ett svenskt landmärke i USA. Dessutom tycker jag att Wingårdhs och Hansens lösning för konferenscentret är suverän.«

Med sina träådrade, bakifrån belysta, fasadglas lyser Sveriges nya ambassad i Washington D.C. som en spånlampas.

Fasadbelysningen kommer från Smedmarks.

Den röda mattan vid entrén ligger på italiensk kalksten med krysshamrad yta. Samma kalksten återfinns bland annat i fasadens sockel och på terrasser. När man kommer in genom entrén övergår det till en slipad yta i samma material med ränder av svart granit, vilket för tanken till våra svenska trasmattor.

För svensk projekt- och byggledning står Forsen Projekt AB. Genom att flyga över svenska montörer lyckades man åstadkomma ett bättre resultat, till lägre kostnader, än om man tagit in hantverkare från den överhettade amerikanska byggmarknaden.

Vad gäller inredning har projekt-samordningen till största delen skett genom Senab. Med sitt helhetsgrepp har de kunnat styra resurser till det som är viktigt, samtidigt som de ekonomiska ramarna har kunnat respekteras.

Han kan även berätta många historier om hur det är att driva ett svenskt byggprojekt i USA. Till exempel är det juridiska kringverket i USA mycket mer omfattande än i Sverige. Hela tiden måste man ha en jurist till hands. Problem som uppstår kan handla om att byggherren vill bli kompenserad för »lost profit space« när den uthyrbara ytan minskar till förhandlingar och avtal om kranar som svänger in över andras tomtmark.

Mötet med The Commission of Fine Arts, ett slags skönhetsråd för huvudstaden, som är utnämnt av presidenten, var en dramatisk punkt i projektets historia. Här gällde det att övertyga en delvis skeptisk kommission om att trämonstret på fasadens paneler hade en god tanke, vilken denna tanke var och varför den var god. Detta i ett skede då panelerna redan var tillverkade. Men mötet gick bra och från CFA:s sida talar man i dag om House of Sweden i termer som »This is a gift to the city«.

I övrigt är projektet unikt eftersom det innehåller så mycket mer än en ambassad. Dess höga svansföring sätter även sitt avtryck i huvudstadens stadsbild. »En liten nation måste skrika högt.«

Nästa år kommer svenska staten att köpa loss huset från den amerikanske exploatören Lano/Armada Harbourside LLC som äger marken och formellt står som byggherre.

Fastighetsverkets projekt- och byggledning har skötts av Forsen Projekt AB i samarbete med en amerikansk byggkontrollant. Forsen har representerat Fastighetsverket i förhållande till Armada Hoffler och Monarc Construction som var huvudentreprenörer i USA. Detta har varit en grannlaga uppgift eftersom mycket är annorlunda i den amerikanska byggindustrin. Samtidigt har många svenska entreprenörer koordinerats – en del som underentreprenörer till amerikanska bolag, andra direktupphandlade.

Forsen, som tidigare bland annat arbetat med kvarteret Tigern i regeringskvarteren i Stockholm, kontaktades av Fastighetsverket när den amerikanske byggentreprenören bedömde att bygget skulle skjuta över budget med tio miljoner dollar. Detta då kontraktet stipulerade ett hus med »Class A Office Standard« samtidigt som det var ritat med »Museum Standard«. Från Forsens sida lyckades man dock få tillbaka projektet på dess ursprungliga budget, utan att kompromissa med kvalitet och ambition.

När basbyggnaden stod klar och det interiöra arbetet började hade Forsen relativt stor frihet att använda svenska entreprenörer och montörer. Trots kostnader för resor och uppehälle kunde man nu uppnå högre kvalitet

till lägre kostnader. Från Forsens sida menar man att det verkar som att Sverige har hungrigare entreprenörer, plattare organisationer och att svenska hantverkare står för en internationellt sett hög yrkesskicklighet och noggrannhet.

För Forsens lokale projektledare i Washington fanns det många nya frågor att brottas med. En del gällde skillnader i byggkultur. Annat kunde handla om logistik. Samtidigt som man måste respektera Lagen om offentlig upphandling gällde det att få allt material levererat och skeppat i tid samt att få det igenom den amerikanska tullen, som på grund av byråkrati och höjda säkerhetskrav ibland kunde ta upp till sex veckor på sig. Vid vissa tillfällen fick man till och med flyga in snickare över natten, som hade material och utrustning med sig i bagaget.

Projektsamordning för den största delen av House of Swedens inredning har legat hos Senab. Företaget beskriver sig själva som en partner för projektering och upphandling av inredning med hög kvalitet, god service-nivå och hög kostnadseffektivitet. Med sitt kontaktnät i den svenska möbelindustrin har man kunnat hjälpa Wingårdhs att finna vad man söker – och att få till nödvändiga speciallösningar.

Listan över svenska leverantörer är lång. Vad gäller vitvaror har man dock, för att anpassa sig till amerikansk standard, vänt sig till Electrolux i USA.

Genom att ha ett helhetsgrepp har Senab kunnat styra resurser till det som varit viktigt samtidigt som de totala ekonomiska ramarna har respekterats. I stora och komplicerade projekt är det alltid svårt att i förväg veta vad olika speciallösningar och konstnärliga detaljer kommer att kosta. Därför är det närmast en förutsättning att de upphandlas på detta sätt, med ett tydligt helhetsgrepp. Kunden tillsammans med Senab kan sedan styra genom de totala ekonomiska ramarna.

När det gäller House of Sweden har man lagt stor energi på att hitta rätt produkter hos svenska tillverkare. Det samma gäller logistiken, där produkter uppköpta i Sverige skulle skeppas över till USA i rätt tid. På plats har Senab haft ett team anpassat just till projekt som detta. På så sätt har man kunnat vara förutseende och flexibla, för att möta olika och för svenska förhållanden annorlunda problem. Med facit i hand kan man konstatera att detta har gått mycket bra.

Utöver fast och lös inredning till de publika delarna av huset och ambassadens fasta inredning har Senab även hanterat inredningen i Volvos lägenhet i huset. Detta är en tjänst som man även kan erbjuda nya hyresgäster.





Den komplexa fasaden, med glas i lager på lager, erbjöd fasad-entreprenören Skandinaviska Glassystem många intressanta utmaningar.

Fasadglasen är Stopray från Glaverbel. Dessa erbjuder en unik balans mellan ljustransmission och reduktion av solenergiinsläpp.

Skandinaviska Glassystem är projektets fasadentreprenör och leverantör av inredningsglas. Man har även arbetat mycket med det vattenfall som utgör entréns konstnärliga utsmyckning.

Specialprojekt med komplicerade geometrier och avancerade lösningar är vad Skandinaviska Glassystem fokuserar sin verksamhet på. Man har också en världspatenterad infästningsteknik som fungerar oavsett hur stommen bakom fasaden ser ut.

Som mest hade de 15 egna montörer och plåtslagare på plats på bygget. För att kunna ro detta i hamn på enklaste sätt, satte man upp ett eget amerikanskt dotterbolag som kunde samarbeta med den amerikanska byggentreprenören.

De mest spektakulära glasen är naturligtvis de trä-mönstrade, som lokalt kom att kallas »tigerglasen«. Dessa tillverkades i åtta olika mönster, av svenska underleverantörer enligt instruktioner från Wingårdhs och Skandinaviska Glassystem. De består av klarglas, digitaltryckt pvb-folie, och ytterst ett optiwhiteglas med neutral ton.

Fasaden erbjöd utmaningar i form av en komplex geometri, med glas i lager på lager. På en av fasaderna utfördes arbetet rakt över floden. Och byggtekniken med spännarmering tillåter inte borring i efterhand, varför 5.000 ingjutningsgods fick ritas in redan från början.

Tidigt i processerna var den amerikanske byggaren här i Sverige för att försäkra sig om att det svenska systemet verkligen klarade de aktuella lasterna. För detta byggdes en mockup på 5x4x2 meter. Den testades även senare, med den äran, för vindlasterna upp till orkanstyrka i Construction Research Laboratories i Miami.

Huvudsaklig glasleverantör till House of Sweden är Glaverbel genom sitt svenska dotterbolag. I Sverige har de ungefär hälften av marknaden för glas till kommersiella fastigheter. Försäljningen sker genom fria glasgrossister och entreprenörer. Glaverbel är världens största glasproducent och ledande inom belagda glas.

Allt i leveransen på 5.500 kvadratmeter består av specialglas. För fasaden har man valt Glaverbels Stopray i varianterna Elite respektive Carat. Båda glasen har en hög ljustransmission och kraftig reduktion av energiinsläpp från solljuset. Att olika glas har olika egenskaper gör det möjligt att ha olika glas på olika fasader, allt efter behov.

Dessa mjukbelagda selektiva solskyddsglas är härdade, och givetvis med U-värde 1.1. Under hösten har Glaverbel presenterat ett världsunikt sortiment med härdbara, mjukbelagda solskyddsbeläggningar som innebär att leveranstiden för denna typ av glas minskar från månader till dagar.

De skottsäkra säkerhetsglas som finns i House of Swedens entré och reception är lamell- eller multilamellkonstruktioner av glas och PVB-folie i olika varianter. De möter högt ställda estetiska krav och bidrar även till en god ljudreduktion.

De screentryckta glasen, gjorda på järnoxidfritt glas för slippa gröntonning, kommer från Glaverbels fabrik i Holland och isolerrutorna från Belgien och Tjeckien. De transporterades som kompletta enheter till Washington.

I Sverige har Glaverbel vunnit Glaspriset de senaste två åren, senast för Solna Business Park. Några andra referenser som kan nämnas är glashuset (gamla KF-huset) vid Slussen i Stockholm, Halmstads bibliotek, Postens Huvudkontor och Världskulturmuseet.

Natursten och keramiska arbeten i House of Sweden kommer från Appari Sweden AB, som är den svenska grenen av Mariano Apparis företag.

Att valet föll på detta företag kommer sig av att Forsens projektledare och arkitekten rekommenderades att besöka Berlin och titta på den ombyggda italienska ambassaden. Här blev man snabbt förtjust i de stenarbeten som man angett som referens och vilka utförts av Apparis tyska dotterbolag.

Det svenska bolaget skapades i samband med Apparis utförande av terrazzoarbeten till Liljeholmens tunnelbanestation i Stockholm. Detta uppdrag och leveranserna till House of Sweden gör att bolaget snabbt har etablerat sig som en ny aktör på kvalitetssten och keramik i Sverige. Genom att Appari inte har några mellanhänder kan de leverera produkter av hög kvalitet till vettiga priser.

House of Swedens sockel var från början tänkt att utföras i kalksten, men byttes av kostnadsskäl ut mot fibercementbetong. Appari kunde sedermera erbjuda en lösning där kalksten återigen blev ekonomiskt möjlig. Den kommer från Ragussa och är mer kompakt och renare än italiensk sten i allmänhet. Totalt handlar det om cirka 700 kvadratmeter fasadbeklädnad och terrasser.

Interiört används samma kalksten med friser av svart granit. Här är leveransen på cirka 800 kvadratmeter golvyta. En intressant designlösning är att man får en känsla av att golvet går upp på receptionsdisken, där man använt sig av samma stenmaterial.

I uppdraget ingick även samarbete med Ingegerd Råman och stengolvets »trasmattor«, vars friser av polerad svart granit spelar trevligt mot den slipade kalkstenen. Appari levererade även de keramiska arbetena till offentliga toaletter och till lägenheternas badrum.





Med specialarmaturer från Smedmarks förverkligades Wingårdhs och Ljusarkitekturs olika visioner.

I kontor och konferensrum finns Fagerhults pendlade armatur Ten° Line Beta.

Ljusdesignen i House of Sweden har utförts av Kai Piippo och hans kollegor på Ljusarkitektur i samarbete med Wingårdhs. Armaturerna har levererats av bland andra Smedmarks och Fagerhults.

Ljusarkitekturs uppdrag var att realisera arkitektens vision om ett hus som glöder inifrån, utan att vara belyst och utan att det känns påklistrat på kvällen. Och om att matcha den svala interiöra designen på ett naturligt och funktionellt sätt. Detta medförde många tester i skala 1:1. Speciellt var det den exteriöra »spånlyktan« och entréplanets »ljusmoln« som krävde mycket arbete.

Med denna ljusplanering som bas kunde Smedmarks sedan leverera ett antal specialarmaturer enligt kravspecifikationen.

I »spånlyktans« armatur har man en svartmålad reflektor. Den tar ner ljuset så att det blir mjukare och mer indirekt. Armaturen är specialtillverkad i 125 exemplar i längder om 800 millimeter med två lysrör som ligger om lott. Ljuskällorna är extra varma och ligger på 2.700 kelvingrader.

Som räckesarmaturer valdes 242 stycken Pole 50-armaturer. Detta är en liten, IP-klassad och hållbar enhet som ger ett indirekt ljus i balkongernas handledare.

I entréplanets ljusmoln, som även fungerar som akustiktak, kommer ljuset genom borrade hål täckta med tunn väv. Här har man monterat 80 st Pole 50-armaturer med glastub (istället för akryl på grund av lokala brandföreskrifter). I dessa sitter betydligt kallare lysrör som håller 4.000 kelvingrader.

En annan specialbelysning finns i »Black box«, ett svartmålat stort rum i konferenscentret för flexibel användning. Belysningen ger ett intryck av att vara en svävande ljusskiva. Även denna tog lång tid att designa och prova ut. I den ligger 15 stycken minisize T5 tube armaturer.

I mötesrummen hänger mindre, specialbyggda ljusboxar. Även de med svartlackad utsida. Här kan man växla mellan att använda fyra varmvita rör eller fyra dagljusrör. Styrning sker med ett dimsystem från Lutron, som är specialanpassat för amerikanska krav.

Till lägenheterna har man även levererat 25 Clic Bas badrumsarmaturer. Dessa och specialarmaturerna är tillverkade i Smedmarks egen fabrik i Stockholm. Sedan 30 år formger, konstruerar och producerar företaget sin

egen kollektion och har utvecklats till specialister på små, smidiga armaturer för offentlig miljö.

I husets kontorsutrymmen och konferensrum hänger den pendlade armaturen Ten° Line Beta från Fagerhults Belysning. Mjuk och kantig, rund och avlång för att passa alla delar av det nya kontoret. Det är den 10-gradiga lutningen på armaturens sidor som givit den dess namn. Den lutande kanten fångar upp det reflekterade takljuset, gör armaturen ljusare och förstärker de tunna och eleganta skandinaviska formerna.

Armaturen har levererats i två varianter, som singel och tandemarmatur. Den senare är unik för House of Sweden. Här sitter en diskret rampkoppling med skruvförband mellan två enkelarmaturer. Ett wirelös flyttas då från armaturen till rampkopplingen och en anslutningsledning kopplar ihop enheterna.

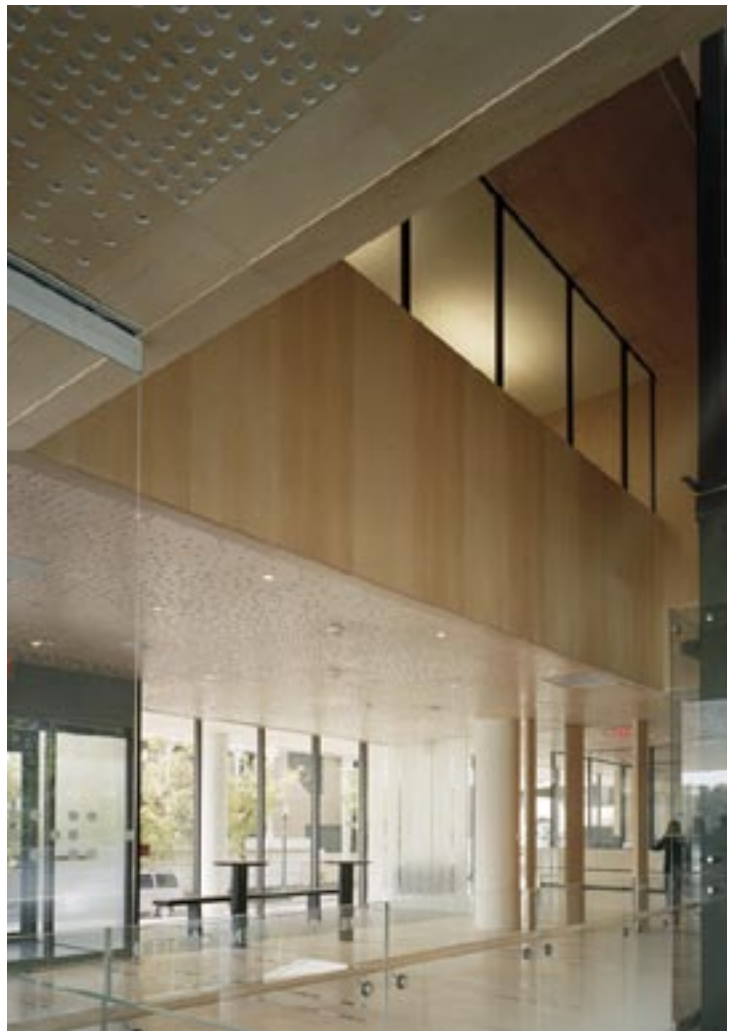
Ovansidan täcks av en klar akrylprofil som ger en behaglig luminans och utgör ett diskret dammskydd för enkel rengöring. Armaturen har separat tändning, en bryter det mittersta rörets direkta belysning och en de två rör som ger mjuk indirekt belysning. Ten°Line har även separata reflektorer i högglanseloxerad aluminium för de olika ljusbilderna. Detta låter användaren själv styra sitt arbetsljus efter behov och önskemål. Bländskyddet är tillverkat av Miro. Ten° Line har ett antal olika tillbehör för flexibel upphängning och lysrör finns i flera olika färgtemperaturer.

Till House of Sweden har Fagerhult levererat ca 120 st av denna trerörsarmatur för 28 W T5-lysrör. Samtliga är lackerade i en vit strukturlack. Leveranserna har skett i samarbete med Fagerhults amerikanska partner Litecontrol, som bistår med att säkerställa amerikansk certifiering och anpassning till nationell standard.

Litecontrol med tillverkningsenheter och showroom söder om Boston, ger Fagerhult marknadsnärvaro på hela den nordamerikanska kontinenten.

Fagerhultsgruppen är Nordens största och en av Europas ledande belysningskoncerner. Man utvecklar, tillverkar och marknadsför professionella belysningsystem för publika miljöer samt erbjuder ett brett sortiment av inredningsbelysning.









Samordningen av snickerier har legat hos Snickerikontakt, som bland annat hade ett svenskt team med hantverkare på plats.

50 systemväggar och 230 dörrar levererades av SSC Skellefteå AB.

Spindeln i nätet för alla byggnadsanknutna snickeriarbeten i House of Sweden är stockholmsföretaget Snickerikontakt. Detta är ett företag som köper in och samordnar snickeriarbeten för alla slags projekt. Till exempel har man haft ansvaret för snickerierna på OMX nya kontor.

Som snickerisamordnare har Snickerikontakt en fortlöpande dialog med arkitekterna och föreslår ofta egna lösningar. Här sker även en »reality check« eftersom man har ansvaret för att de ritade konstruktionerna verkligen håller. På så sätt kan arkitekten förverkliga sin vision och helhetsbild på ett smidigt sätt, samtidigt som slutkunden bara har en kontakt för snickerier och därför kan undvika leverantörsskarvar.

I House of Sweden-projektet använde Snickerikontakt i huvudsak samma inhyrda, inkörda svenska team som arbetat som montörer på OMX. Eftersom man då var säker på att man arbetade med folk som kunde möta de speciella krav som ställdes. Bland annat handlar det om komplexitet i möten mellan olika material, som förutsätts linjera.

Snabbt konstaterade man att amerikansk byggtolerans och svenska krav på underarbeten inte riktigt stämde överens. Man väljer helt enkelt olika vägar till slutmålet. Därför gällde det att tidigt försöka förutse vad som skulle kunna inträffa. Detta krävde så väl tydliga krav och besked som diplomati och fingertoppskänsla.

Andra problem var att handlingar generellt var i fot och tum samt en långsam tullklarering. Men allt kunde lösas i tid och under resans gång har man lärt sig mycket om hur man samarbetar med amerikaner. För att få till den sista touchen hade Snickerikontakt en egen »städpatrull« i teamet som flyhänt kunde ordna speciella lösningar direkt på plats, ofta under stor tidspress.

Att insidan är viktig i prestigefyllda projekt vet SSC Skellefteå AB, som både tillverkat, levererat och monterat en stor del av inredningen i House of Sweden. Byggnadens alla innerdörrar och tillhörande systemväggar samt vissa

specialsnickerier kommer från detta anrika och i byggkretsar välkända företag. Bolagets specialistsammansättning med 11 olika producenter gör att man idag räknas som Skandinavians bredaste leverantör av snickeriprodukter.

SSCs vana från andra stora prestigeprojekt som Turning Torso, Kista Science Tower och flera svenska kulturarenor kom väl till pass i Washington. Inte minst när det gällde att säkra kvalitet, leverans- och montage-tider. Samtliga snickerier är upphandlade av Snickerikontakt, som ansvarat för samordning av leveranser och montage på plats. Resultatet är ett starkt skandinaviskt intryck av tråkänsla med finesse.

Totalt handlade det för SSCs del om volymer i storleksordningen 16-17 ton som skulle levereras och monteras under stor tidspress. Till det kom även löpande revideringar och kompletteringar – och i detta fall även en översvämning – som krävde en flexibilitet och kompetens utöver det vanliga.

Även i fråga om själva produkterna i leveransen hade SSC nytta av sin samlade erfarenhet och kompetens. De specialtillverkade systemväggarna är upplagda enligt modellen systemvägg-dörr-systemvägg-glas. För att uppnå upplevelsen av hela, släta ytor var de olika komponenterna tvungna att liva med varandra. I samma syfte säkrades väggarna med dolda infästningar från insidan.

På utsidan kläddes systemväggarna i lönn, som är det genomgående träslaget i fastigheten. Lönnbeklädda är också de av SSC specialtillverkade 2.690 millimeter höga innerdörrarna. Dessa totalt 230 dörrar är gjorda så att de livar med korridorväggarna.

House of Sweden blev på så sätt en flerdimensionell utmaning för SSC. Och den speciella kravmixen av hantverkskunnande, kapacitet och ansvarstagande gör att företaget ofta får anledning att referera till projektet – både i sitt interna kvalitets- och utvecklingsarbete och gentemot nya, potentiella kunduppdrag.



Genomgående i House of Sweden finner man ljusa lönn-
paneler, levererade av Gustafs Inredningar. Totalt handlar
det om 2.450 kvadratmeter.

En vägg eller ett tak beklätt med trä förändrar lokalens
karaktär och ger den en tidlös, exklusiv prägel. Utmaningen
är att förena den moderna tidens krav på brandsäkerhet,
akustikreglering och miljövänlighet med den estetiska
charmen.

Gustafs Inredningar erbjuder sina kunder ett brett
panelsortiment med olika ytskikt, ytbehandlingar och till-
behör. Med erfarenhet från projekt i olika delar av världen
är man redo att möta de mest skiftande önskemål.

Tillverkning av panelerna har skett på Gustafs Inred-
ningars fabrik i Dalarna. De har sedan levererats till
Snickerikontakt, för skeppning och samordning i
Washington. Montering har till stor del skett med egen
personal, till exempel i atrium, trappan till ambassaden,
intervjorum och på andra större väggytor.

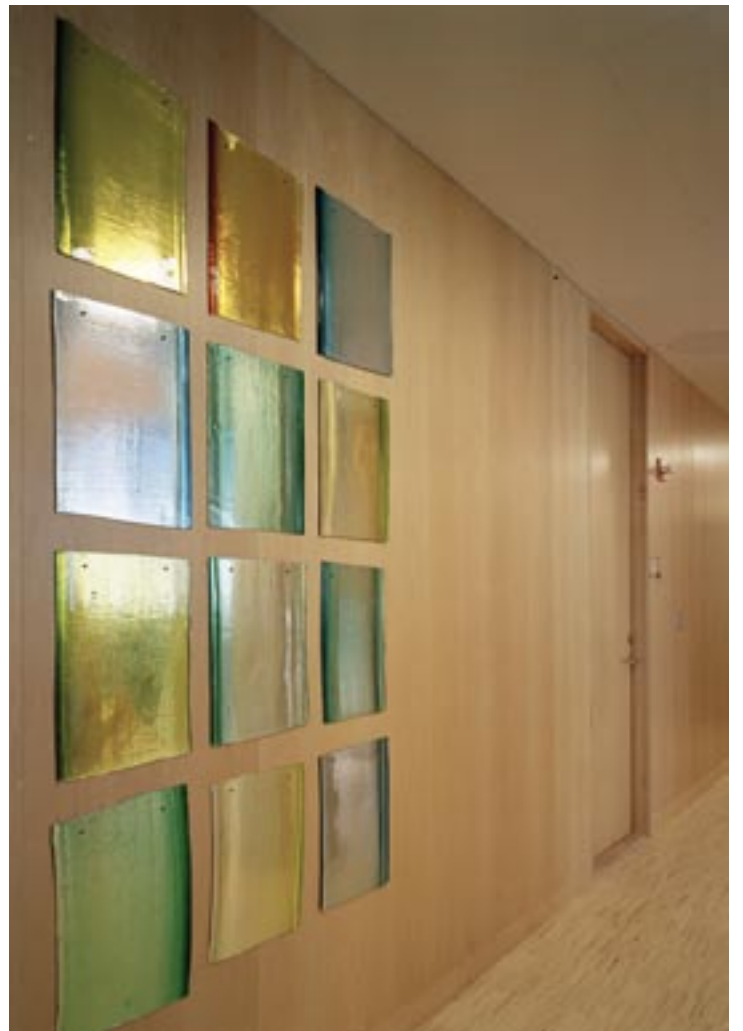
I de takpaneler som bildar entréplanets »ljusmoln«,
frästes hål som täckts med vit duk för att belysas ovan-
ifrån. Det finns sju olika mönster som tillsammans skapar
det speciella ljusskimmer som finns här.

Panelerna i House of Sweden skulle även vara brand-
klassade efter amerikanska regler. Eftersom Gustafs
Inredningar har rutin från många projekt i andra länder, är
krav av detta slag inga problem. Redan i mitten av 90-
talet levererade man sitt första projekt till USA och
Washington. I samband med den leveransen testades
Gustafs paneler enligt de amerikanska testmetoderna
och uppfyllde väl de amerikanska kraven.

Gustafs arbetar efter en egen arbetsmodell som utgår
från förståelsen av arkitektens önskemål och hänsyn till
alla inblandade aktörer i byggprocessen. Egentligen är
alla uppdrag specialprojekt, eftersom tillverkning av
paneler hos Gustafs Inredningar alltid sker i enlighet med
kundens ritningar och specifikationer. Nyckeln till ett
framgångsrikt genomförande ligger i god kommunikation
mellan inblandade parter.

Gustafs Inredningar har många andra projekt med
just Wingårdhs i sin referensbank. Som exempel kan
nämnas Astra Zeneca i Mölndal, Ericssons huvudkontor i
Kista, kvarteret Fatburen i Stockholm, Chalmers och
Universeum i Göteborg samt Arlanda TWR.





Även i företagslägenheterna går inredningen i lönnträ. Vimmerby Interiör AB har levererat dess förvaring, garderober, köks- och badrumsinredning.

I de företagslägenheter som finns i House of Sweden kommer all förvaring, garderober, köksinredning och badrumsinredning från Vimmerby Interiör AB. Beställningen förmedlades via Senab i Stockholm, som kommit i kontakt med Vimmerby Interiör AB genom det nätverksarbete som bedrivs av Träcentrum i Nässjö.

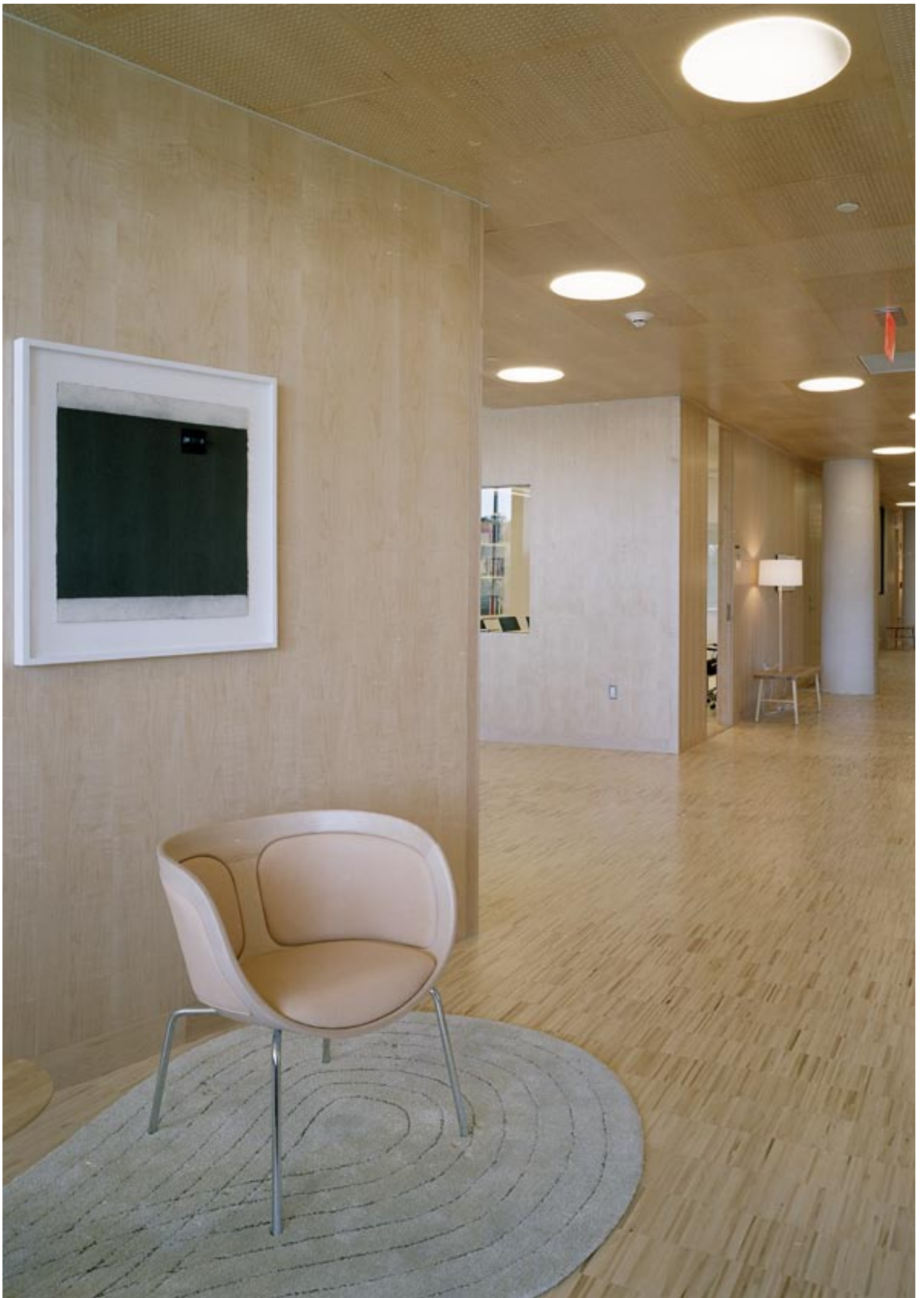
Alla skåp håller högsta kvalitet och är ovanligt påkostade. Materialet är en melaminbelagd spånplatta med faner i amerikansk lönn. Skensystemen kommer från Hettich. I beställningen ingick även avskiljningsväggar och skjutdörrar. Allt monterades färdigt innan det skeppades från Vimmerby till USA.

Liksom andra leverantörer fick de tänka till lite extra när det kom ritningar i fot och tum. Man ägnade även de

amerikanska vitvarorna speciell uppmärksamhet för att allt skulle passa ihop vid slutmontering.

Vimmerby Interiör var från början ett företag som i huvudsak inriktade sig på laboratoriebänkar. Även om denna nisch finns kvar har verksamheten utvecklats med nya kunder samt nya inriktningar och marknader, som kontor, kök, skola och andra typer av specialinredningar. I dag är man ett ledande planmöbeltillverkande inredningsföretag med laminat och melaminbelagda produkter som specialitet. Företagets aktiva kvalitets- och miljöpolicy har gett kunder som om- och tillbyggnaden av Gothia Hotel i Göteborg och Astras laboratorium. Man har även mycket skolor, universitet och laboratorier i Skottland som kunder.





Golven i House of Sweden har levererats och installerats av 25 årsjubilerande Miljögolv i Stockholm – vars utställning ligger på Sibyllegatan 49.

I leveransen ingick cirka 300 kvadratmeter marmorerad linoleum till ambassaden. Detta är ett typiskt svenskt golvmaterial, men lite ovanligare i USA. Bland dess fördelar kan nämnas att det är ett naturmaterial.

Dessutom levererades drygt 4.000 kvadratmeter trägolv i amerikansk lönn. Det handlar om en 22 millimeter tjock mosaikparkett på kant som limmats, slipats, oljats och lackats på plats av Miljögolvs egna montörer.

Det finns många fördelar med ett rent och homogent trägolv. Man får till exempel inga trumljudeffekter och det är både lätt att reparera och lättstädat. Det ljusa lönnträet har ett typiskt nordiskt utseende och får en härlig lyster efter oljning och lackning.

Trägolvs limning är en egen historia. Golv av denna storlek kräver en viss elasticitet för att de inte skall slå sig eller spricka. Med en elastisk limning blir golvet lite mjukare att gå på och man får som sagt ner trumljudet, i detta fall med -18dB.

Limmet som klarar allt detta heter Casco Parkettlim Elastic. Det är ett rent polymerlim, eller för att vara exakt ett lim av silan modifierad polyeter, SMP. Det fungerar även som en fuktspärr mellan trägolvet och betonggolvet.

Casco åker alltid och inspekterar underlaget för att mäta planhet, hårdhet och fuktighet innan en limning påbörjas. Till House of Sweden blev det ett återbesök, eftersom flytspacklet inte hade rätt hållfasthet från början. Men slutresultatet blev riktigt bra och nu har huset ett magnifikt trägolv med, i princip, obegränsad livslängd. Alla Cascos produkter är för övrigt kvalitets- och miljö-säkrade. Kvalitetssystemet omfattar allt från produktutveckling och till inköp, produktion och lager till försäljning.

Bona är ett gammalt svenskt familjeföretag som är marknadsledande beträffande produkter för ytbehandling av trägolv. De utförde olika prover på ytbehandlingar för

House of Swedens trägolv i teststadiet. Den slutgiltiga behandlingen motsvarade det skydd och den karaktär som arkitekten eftersträvade på golvet.

Bonas lösning var ett koncept i flera steg. Först slipades golvet. Sedan tätades det med ett lönnfärgat spackel som var framtaget speciellt för detta objekt. På det följde infärgning med Bona Parquet Décor Natural. Lackning skedde först med Bona Prime Intense grundlack – och sedan i två strykningar med Bona Traffic IP. Bona Traffic ger en unik matt yta som ger ett naturligt utseende av typen »Invisible Protection«. Det påminner om en oljad yta och framhäver golvet träkaraktär, men till skillnad från en olja yta är det nästan underhållsfritt. Detta ger en mycket tålig och relativt matt yta, med glansgrad 15. Traffic-lacken har dubbelt så hög slitstyrka som vanliga lacker.

Detta är en lösning som ofta väljs av kunder som vill ha en oljekaraktär på sitt trägolv, men som tröttnat på underhållet. Det kan i sammanhanget nämnas att Bonas infärgning Parquet Décor finns i åtta olika nyanser.

Trägolvet och textilgolven har levererats av Kasthall och installerats av Miljögolv. Dessutom har Kasthall levererat de vävda och tuftade lösa mattor som ritats in av arkitekten.

Kasthalls framhåller man ett ordentligt trägolvs beständiga värde. Det är hållbart och blir bara vackrare med åren. Förutom den 22 millimeters variant som används i House of Sweden, har detta golv vidareutvecklats till ett 10 millimeter tjockt golv, som är färdiglimmat på samma sätt som en lamellparkett.

Textilgolvet är av märket Kasthall Flatware och är främst inlagt i bostadsdelens korridorer. Det består av en vävd heltäckningsmatta i ull med räfflade stilrena mönster, tålig nog för offentlig miljö.

De olika lösa mattorna är bra exempel på hur Kasthall alltid anpassar sina produkters format, form och färg enligt kundens önskemål. Företaget har två egna designers och lägger även ut designuppdrag på välkända utländska formgivare.







Viperstolarna här till vänster är ett exempel på möbler som levererats från Klaessons och Materia.

Kasthall har förutom trågolv levererat textila mattor till House of Sweden.

Bland möbelleverantörerna sticker Materia och Klaessons ut. Detta är två självständiga varumärken som har gemensam utveckling, tillverkning och administration i Tranås. Möbler från såväl Materia som Klaessons är mycket vanligt förekommande på Sveriges ambassader runt om i världen.

Materia är ett ungt varumärke som står för nytänkande, djärvhet och experimentlusta. Det grundades 1992 av arkitekten Lars Bülow och designprofessorn Kersti Sandin. Man utvecklar, tillverkar och marknadsför möbler och inredningsdetaljer för nya sätt att mötas – produkter som stödjer de kreativa flödena i moderna organisationer.

Klaessons är ett möbelvarumärke av mer traditionellt snitt, vars kvalitetsmöbeltillverkning sträcker sig ända tillbaka till år 1896. Under decennier har Klaessons samarbetat med väl etablerade arkitekter i Skandinavien, vilket resulterat i ett starkt sortiment av funktionella och eleganta möbler som passar väl in i moderna offentliga inredningar.

Materia/Klaessons satsar nu starkt framåt vad gäller designutveckling. Unga, begåvade designers knyts till företaget och ges fritt utrymme att testa idéer och tankar. Detta utvecklande samarbete har lett till flera intressanta lanseringar, massiv uppmärksamhet och flera prestige-

fyllda designutmärkelser. Designfrågorna hanteras på ledningsnivå i organisationen. Konsekvent och starkt designmanagement är en central punkt i företagets affärsidé.

Barstolar blir ett allt vanligare inslag i moderna mötesmiljöer. Att sitta högt understryker effektivitet och snabbhet. »Turner« är en elegant lösning med ett helt eget uttryck. Genom valet av klädsel kan »Turner« lätt förändra karaktär. Till House of Sweden valde man en klädsel i piqerat svart Elmo läder. Stolen är designad av Sandin och Bülow. Den levereras i samarbete med Hightower Group i USA.

»Viper« är designad av de unga Göteborgsarkitekterna Kajsa Nordström och Henning Eklund. En tydlig, unik och mycket kraftfull profil gör »Viper« till en av marknadens mest intressanta skalstolar. Kraftfullheten tilltalade Wingårdhs, som sökte en funktionell stol med eget uttryck som är anpassningsbar till ambassadens olika möteslokaler. Viper är stapelbar och det formpressade sittskalet kan även levereras klätt i tyg eller läder. Leveransen till House of Sweden omfattade drygt 300 Klaessonsstolar av modell Viper.



Arbetsborden från Ragnars Inredningar har rönt mycket uppmärksamhet för sin slanka design och goda funktion. I House of Sweden har de anpassats utifrån ritningar från Wingårdhs.

Högt ställda krav på skandinavisk formgivning och det senaste inom ljus-teknologi avgjorde valet av Fagerhults Ten° Line som belysningslösning för kontor och konferensutrymmen. Armaturen är designmässigt återhållsam, modern estetik i skandinavisk formgivningstradition, kombinerat med det senaste inom ljus-teknologi, vilket skapar förutsättningar för bra ljussättning.

Ragnars har levererat elektriskt höj- och sänkbara arbetsbord, bordsskärmar, skjutdörrskåp och hurtsar till 65 arbetsplatser på ambassaden. Företaget, som ligger utanför Jönköping, omsätter 50 milj kr och har 25 anställda.

Möblerna till kontoren ingår i kontorsmöbelkonceptet ragnars.work. Formspråket är strikt med en estetik som präglas av geometrisk enkelhet. Exempel på andra internationella leveranser är Lundin Petroleum & Minings huvudkontor i Geneve. Dessutom beställde nyligen rektorn med stab på arkitekturuniversitetet EPFL i Geneve kontorsarbetsplatser från ragnars.work.

Wingårdh Arkitekter har, med ragnars.works standard som utgångspunkt, utvecklat arbetsbord med nya former

och funktioner till ambassaden. Resultatet blev en arbetsplats med »boomerang-format« uttryck. Kännetecknande för samarbetet har varit att genom öppen dialog skapa lösningar som personalen på ambassaden skall känna sig nöjd med många år framöver.

Ambitionsnivån har varit att erbjuda högsta kvalitet vad gäller materialval. Arbetsborden är i ljusgrå 14 mm kompaktlaminat och förvaringar i ljusgrå högtrycks-laminerad skiva. Bordsskärmarna är tygklädda med ljudabsorberande kallskum och aluminiumlist för upphängning av accessoarer. All metall är blankkromad och de elektriskt höj- och sänkbara systemen kommer från Linak. Beslags-systemen är från Hettich.

FAKTA:
House of Sweden,
Washington D.C.
www.houseofsweden.com

Publicerad av
tidskriften Rum
www.tidskriftenrum.se

Fotograf:
Åke E:son Lindman
www.lindmanphotography.com

Projektledare:
Pär Ove Andersson

Text: **Henrik Alexandersson**

Form: **Peo Nyström**

Fastighetsägare:
Statens Fastighetsverk
www.sfv.se

Huvudarkitekt
Wingårdh Arkitektkontor
www.wingardhs.se

Lokal Arkitekt
VOA Associates
Incorporated

Inredningsarkitekt
Wingårdh Arkitektkontor

Konstnärlig utsmyckning
Ingegerd Råman

Belysningskonsult
Ljusarkitektur

Projektledning
Forsen Projekt
www.forsenprojekt.se

Projektsamordning, inredning
Senab
www.senab.se

Fasad- & glasentreprenör
Skandinaviska Glassystem
www.skandglas.se

Golv-entreprenör
Miljögol
www.miljogolv.se

Snickerisamordning
Snickerikontakt
www.snickerikontakt.se

Natursten & keramiska arbeten
Appari Sweden AB
info@appariab.com

BonaKemi
www.bona.se

Casco
www.casco.se

Fagerhult
www.fagerhult.se

Glaverbel
www.glaverbel.se

Gustafs
www.gustafs.com

Kasthall
www.kasthall.se

Klaessons
www.klaessons.com

Materia
www.materia.se

Ragnars Inredningar
www.ragnarsinredningar.se

Smedmarks
www.smedmarks.se

SSC Skellefteå AB
www.sscskelleftea.se

Vimmerby Interiör
www.vimmerbyinterior.com

